

台大校園綬草再現蹤跡



植物介紹

綬草：台灣平地上珍貴的小型野生蘭花之一，花期2至5月。

特徵：開紫紅色或白色的小花，花絮呈現螺旋狀排列，且根如人蔘狀，因此又名盤龍蔘。

挑戰與威脅

過度採集：由於綬草具有藥用價值，導致植物遭受過度採集，族群數量減少。

人為砍伐：未處於花期的綬草型態與雜草相似，因此易被當作雜草去除。

保育行動

研究與監測：了解植物分佈、族群狀況，制定保育策略。

教育與宣導：提高公眾對植物保育的認識，倡導保護行動。

校園其他稀有原生植物



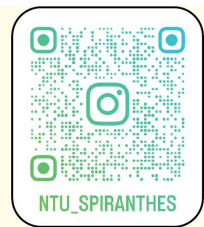
禾草芋蘭

瓶爾小草



線柱蘭

認識綬草



更多資訊請見：

<https://reurl.cc/LWjKZa>

形態特徵：根莖

- 根莖粗短，多埋藏於地下
- 根粗大而肉質，常與真菌共生
- 莖極短，包覆於葉片中而不易見



形態特徵：葉

- 葉片深綠色，線形，光滑且有光澤
- 排列成蓮座狀，呈輻射狀分散觸感肉質
- 未開花時極易與禾本科植物混淆

形態特徵：花

- 穗狀花序長5至15公分，有數十朵小花呈螺旋狀排列
- 小花粉紅色，兩側對稱，具香氣，外有一片苞片包圍



形態特徵：果實

- 蒴果長橢圓形，表面具細毛，內有數千粒種子
- 種子細小如沙，具薄翅，自然狀況下須與真菌共生以利發芽
- 自花謝至果實成熟約需2-3周

院長/主任/各位老師/各位職員/所有同學，大家好：

我們是臺大緩草保育團隊，由生物多樣性研究中心/生命科學系/生態演化所的王俊能老師指導，刻正由總務處委託帶領跨院系超過60位學生研究保育校園原生植物多樣性，目的在告訴大家我們在貴系館調查到野生蘭花【緩草】生長熱點(如文末圖示範圍)，現在是它們開花季節，請大家一同來觀賞及保育這「瀕危野生動植物國際貿易公約」的臺北盆地瀕臨滅絕植物，在臺大竟還有殘存的多個族群，就在貴館舍邊。我們請求了貴館舍要求割草廠商每年2月中到五月初之前暫停割草該特定草坪，以讓【緩草】等伴生的野花草繁衍結實喘息，免於被全面性無差別割草及栽培外來草種，防止臺大校園(昔稱水源地)從此消失了這片土地原本的野生多樣性花草。

經過我們調查研究，應該共同深思為何校園各館舍需要在雜草還沒很長(平均草長不到5公分就必須頻繁割草、許多區域甚至外包割草頻率1年高達12-15次? 如此一來，不僅讓土壤失去野花草披覆，容易成為粉塵荒漠化，水分過度蒸散流失。反之，草坪伴生的野花草自然生長多樣性高，天然降雨即能繁茂完全替代人類過度維護草坪，厚實野花草毯不過度無差別割草，更能涵養水分調節館舍溫度、有更多植物碳匯吸收二氧化碳溫室氣體的多種重要功能，國外許多研究都支持不過度割草(如維持約15公分高度)，是促進都市環境生態永續較佳方式。

更重要的是，保育都市環境原生植物的生態多樣性，是聯合國永續發展17項SDGs之第15項【保育陸域原生植物多樣性】Life on land目標，生態上野花草特別是蘭花【緩草】生長的土壤內，能涵養更多共生微生物，也促進土壤的碳匯及有機物碳循環。這些蘭花及野花草更是校園已經滅絕的多種蝴蝶及昆蟲的食草與蜜源植物，野花草沒有了、蝴蝶昆蟲不來了、鳥類沒有昆蟲等食物也越來越減少。或許一些單位會以環境衛生問題，擔心即使是小範圍特定區域不割草也會引來蚊蟲。但事實上經過我們初步研究，在有割草及沒有割草的區域所黏取到的小黑蚊並沒有差別，反而天氣熱的時候有割草區域因為陽光曝曬過熱、小黑蚊還比較多，因為蚊蠅是透過感知熱源去察覺動物及人的位置。

我們真的要嚴肅的醒思，要反轉過去單一化草坪對環境不友善的校園治理。很希望全臺大教職員生都建立起保育校園生物多樣性這樣的責任，能否真正實踐臺大成為地球公民，每年在地球日及生物多樣性日來臨前的大學社會責任? 至少我們應該從早春2月中到五月初暫時於以下這些蘭花【緩草】及野花草熱點區域停止割草，讓植物與訪花昆蟲生命喘息繁衍! 謝謝您願意聆聽我們的調查研究建議。

關於緩草與我們的更多詳細資訊如下：

1. 我們是誰?

A1：我們是由臺大總務處委託調查，生命科學系/生態演化所的王俊能老師帶領的師生與社會人士們，共同保育臺大珍稀原生草坪植物 (包括但不限於緩草)，目前正在調查、標記臺大的緩草族群，以及討論如何保育這些可愛的野花草。

2. 想請您協助的事

A2：我們族群調查組的志工同學已到管舍的所屬區域內，將緩草的生長熱點圈圍標註給貴館舍管理人員，讓後續的割草廠商可以辨認出不需要割草的地方。而我們需要您們持續去觀察【緩草】這些蘭花草，避免輾壓這些草坪。希望基於保護校園內僅存幾

處具豐富原生植物多樣性生態棲地的理念，讓這些野花草能順利開花結果，來年更能增加貴管舍春天的繽紛野花盛開的景象！

3. 綬草是什麼？（長相、花期）

A3：綬草是蘭科植物的一員，是胡適筆下校園民歌中的蘭花草，又稱清明草，也是全臺灣最小型的蘭花。從這個別名可知它的花期在每年的2月到5月，只有在每年的這個時候，其貌不揚的它們才悄悄抽出一枝枝亮眼的粉紅色花穗，如米粒般大小的花朵沿著莖桿旋轉向上排列成獨特的螺旋形，形似古代官印上繫著的綬帶，也像彩帶舞者手上旋轉飄逸的彩帶，看來極其可愛且動人（如圖）。而臺大的多處向陽的草坪可見綬草的存在，一反眾人對於「蘭生幽谷」的既定想像，然而因為它們如此親民且具有高度的觀賞價值，臺大的野生綬草族群已在人為過度採集之下日漸萎縮。尤其綬草是原本生長在臺北盆地的特色原生植物，但因其被大量農藥及割草影響，早已被列入「瀕危野生動植物國際貿易公約」的附錄二中亟待保育植物。



4. 保育綬草的目的：生態多樣性與研究

A4：綬草在草地生態系中扮演極其特殊的角色，它們需要在根部與特殊的真菌共生才能健康的生長，而我們也發現這樣的草地其植物種類多樣性也較沒有綬草生長者更高，因此一片草地上若有綬草生長，即表示這片草地足夠肥沃且未受汙染，可以讓綬草這類需要特殊環境條件才能生存的植物生長，也象徵這片草地的健康，人們可以在乾淨的草地上自由呼吸。

非常謝謝您撥空閱讀這封信，期待綬草在你我的保育下在台大盛放！

敬祝

平安 順心

臺大綬草保育研究團隊敬上

更多資訊請見IG：<https://reurl.cc/LWjKZa>

附件：

1. 臺大總務處呼籲各館舍一起保育綠草新聞公告連結：https://ga.ntu.edu.tw/main_ch/docDetail/71/71/32466/20240305

2. 各館舍綠草生長熱點示意圖

一、校總區熱點總覽



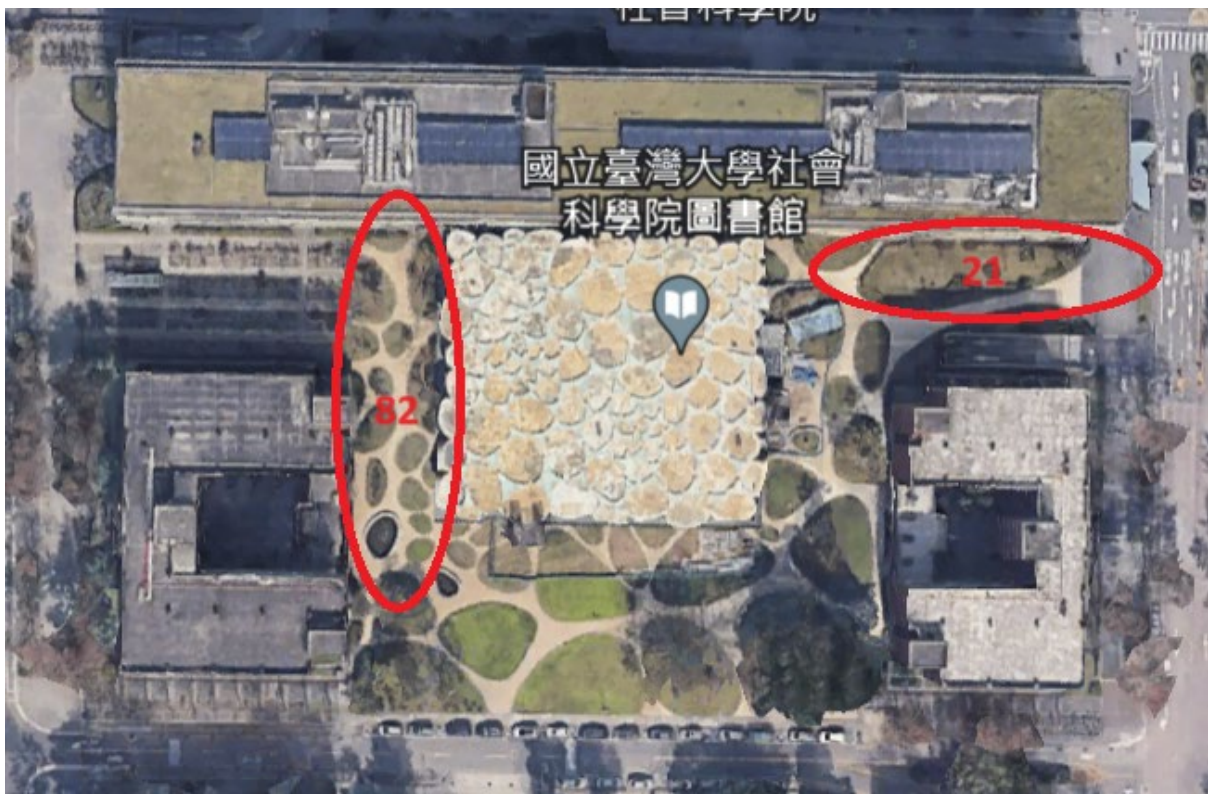




二、天文數學館+次震宇宙館



三、社科館



四、工綜新館



五、生科館



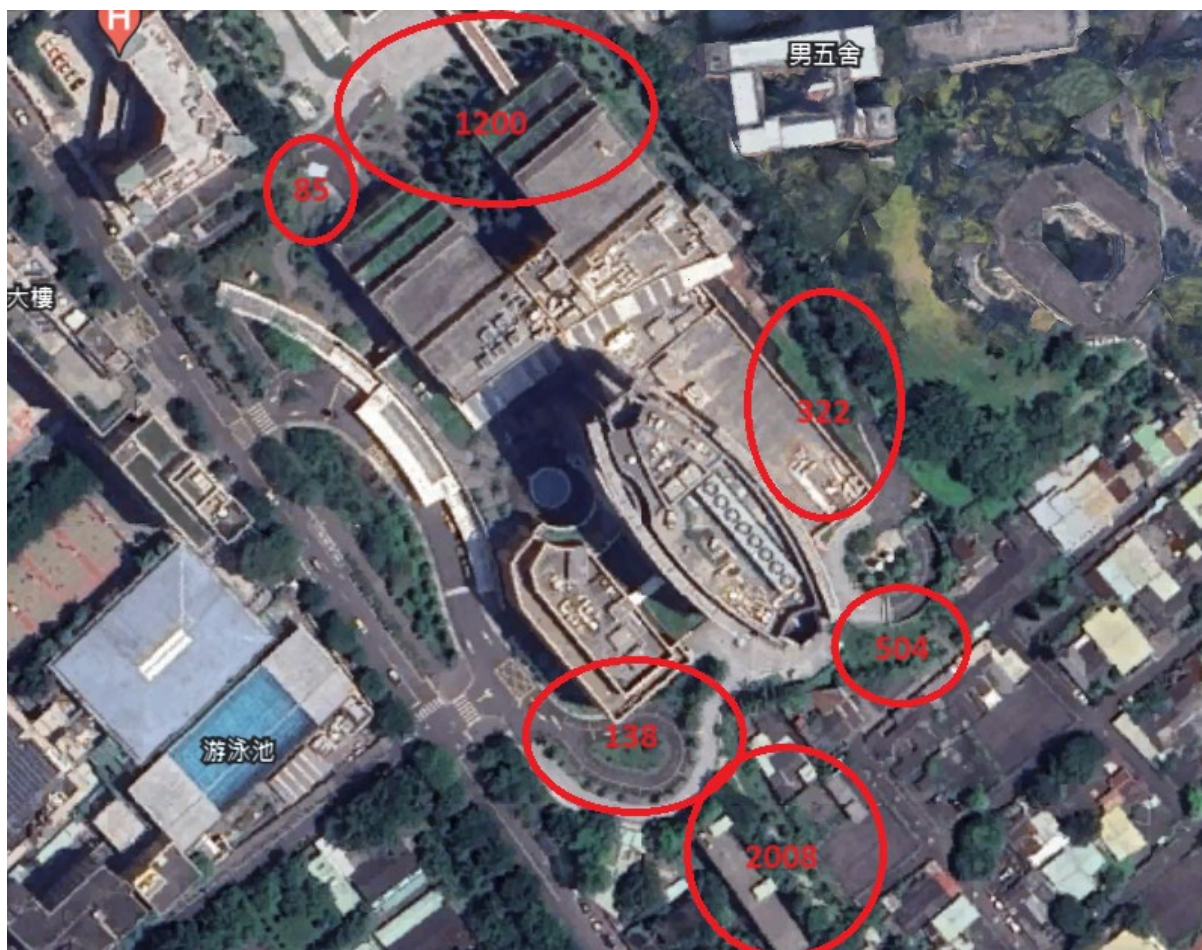
六、知武館



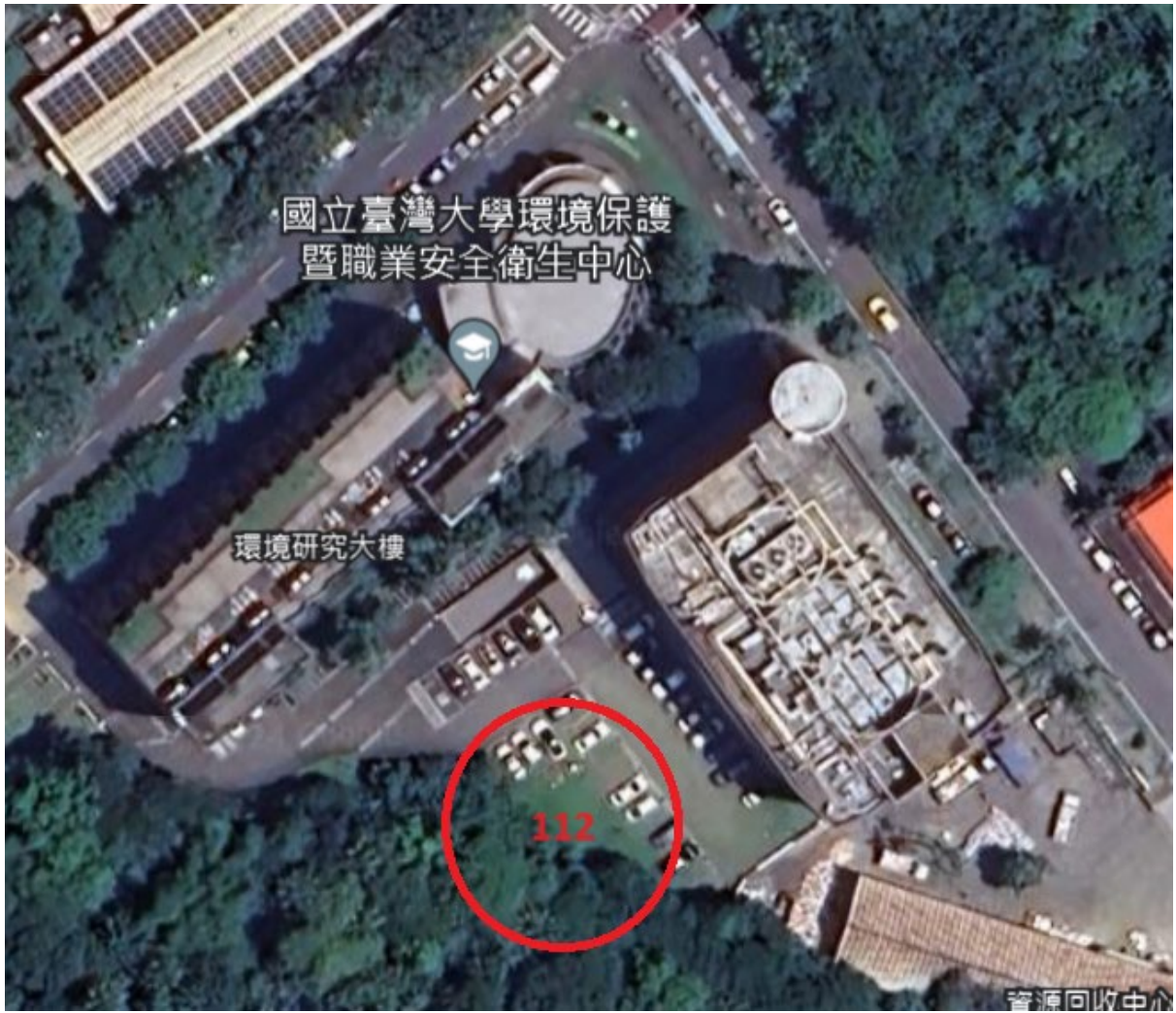
七、明達館



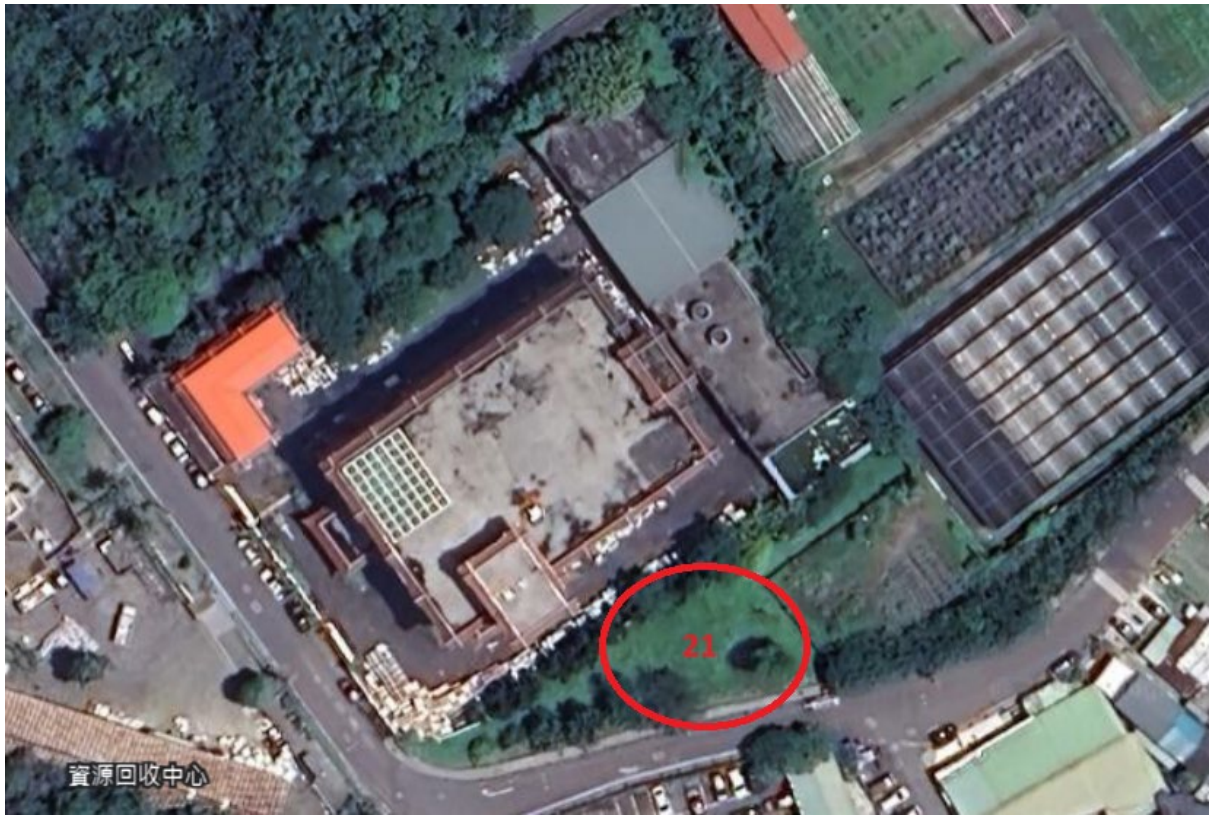
八、癌醫中心



九、環安衛停車場



十、園藝分場



十一、動態系統設計實驗室



十二、管理學院

